



POLÍTICA MONETARIA, CAMBIARIA Y CREDITICIA: DESEMPEÑO RECIENTE

Licda. María Antonieta de Bonilla
Presidenta
Banco de Guatemala

Guatemala, mayo de 2007



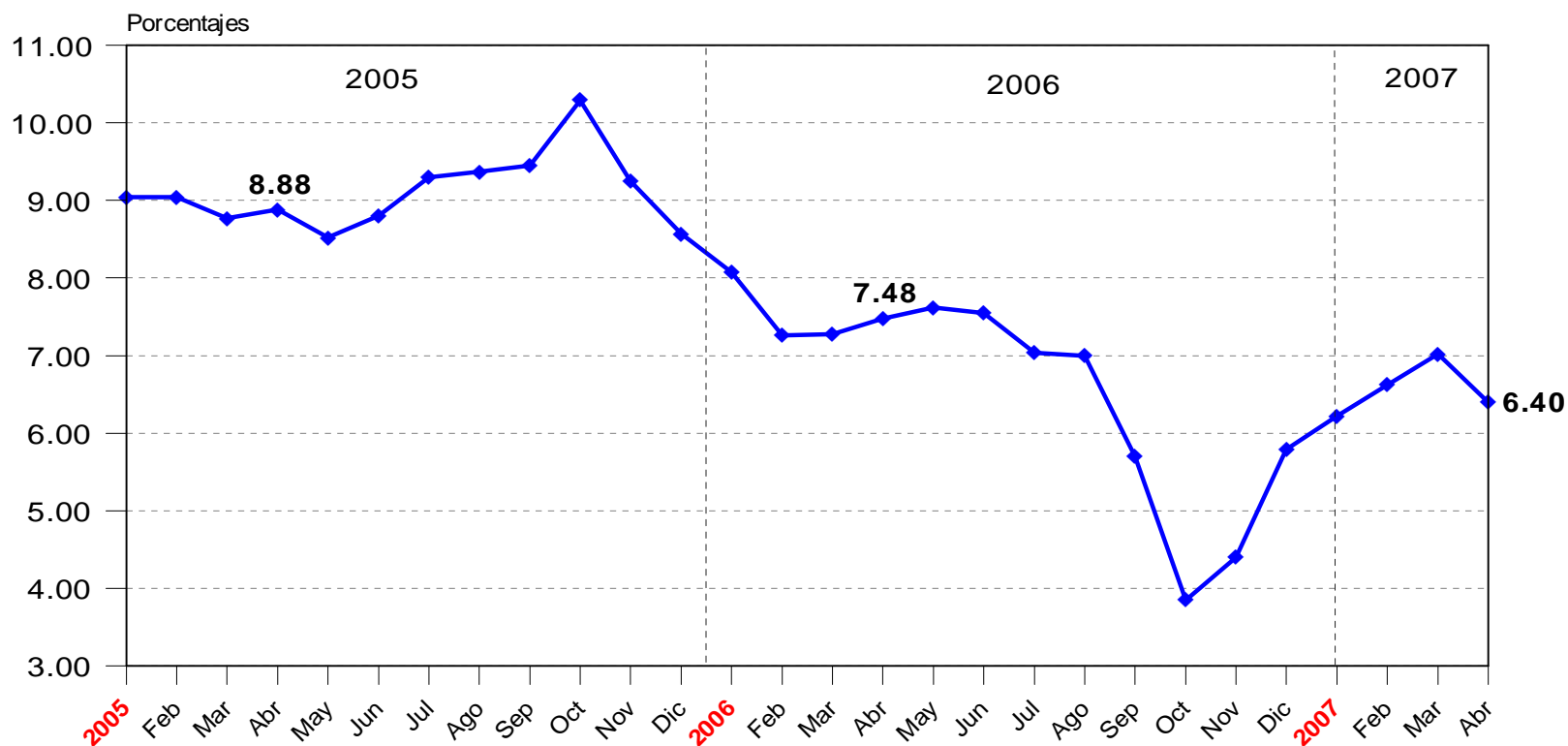
I. SECTOR MONETARIO



A. INFLACIÓN

De conformidad con el Índice de Precios al Consumidor -IPC- elaborado por el INE, al 30 de abril de 2007, a nivel República, el ritmo inflacionario registró una desaceleración importante al situarse en 6.40%; por debajo de la inflación registrada a la misma fecha del año anterior (7.48%), disminuyendo su desviación respecto a la meta fijada de 5.0% (+/- 1 punto porcentual).

ÍNDICE DE PRECIOS AL CONSUMIDOR RITMO INFLACIONARIO 2005 - 2007 ^{*/}



*/ A abril de 2007

Fuente: Instituto Nacional de Estadística -INE-

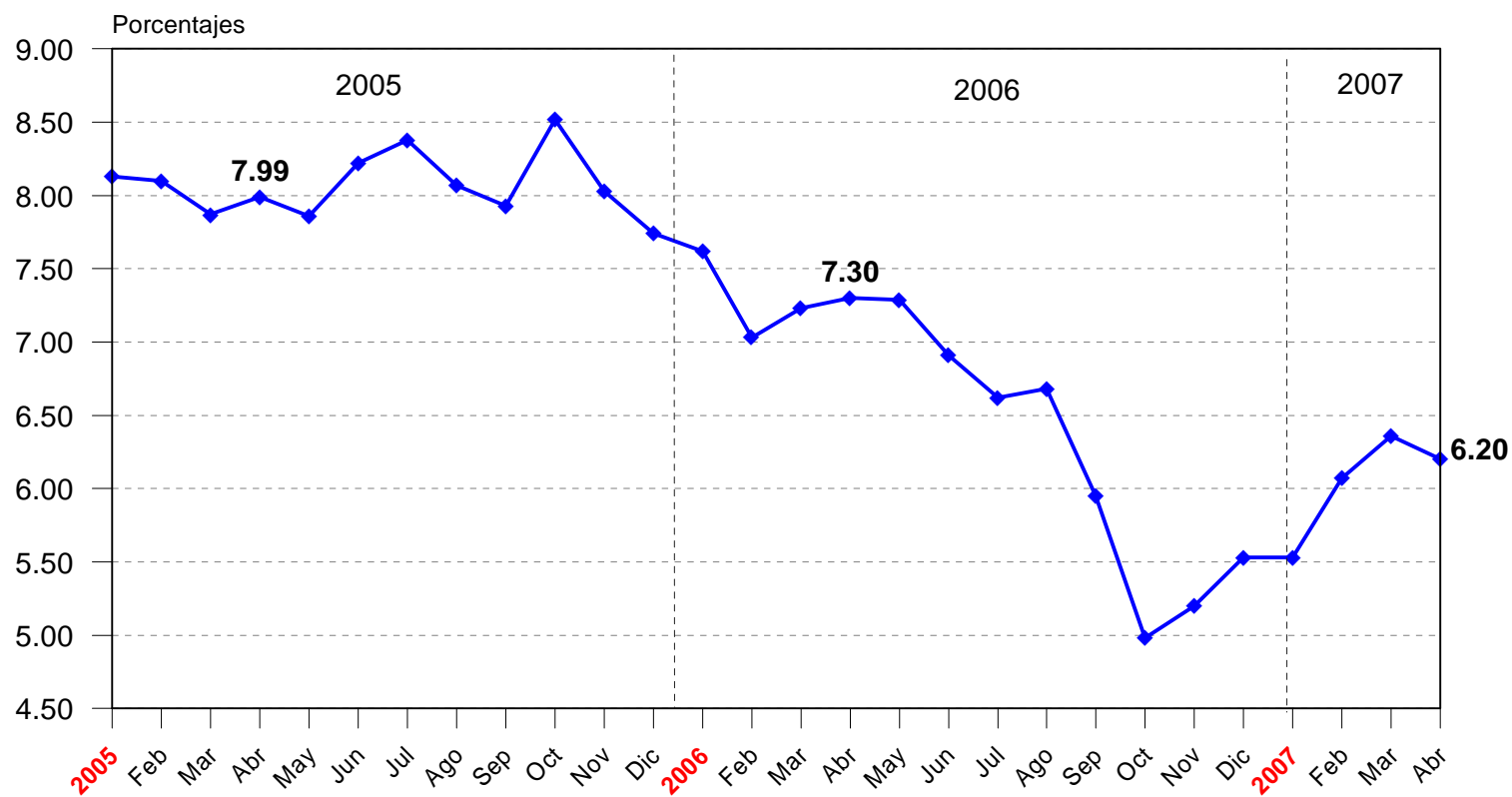
**PRINCIPALES PRODUCTOS DETERMINANTES DE LA INFLACIÓN INTERMENSUAL
EN ABRIL 2007**

No.	PRINCIPALES ALZAS	Variación %	Incidencia
1	GASOLINA	12.52	0.20
2	PRODUCTOS DE TORTILLERÍA	2.00	0.08
3	PAN	0.92	0.06
2	PAPA	6.02	0.03
3	DESAYUNO	0.80	0.02
4	MAÍZ	2.16	0.02
5	SERVICIOS PARA EL MANTENIMIENTO DEL HOGAR	0.68	0.02
6	SUSCRIPCIÓN DE PERÍODICOS Y REVISTAS	9.19	0.02
	SUMA		0.45

No.	PRINCIPALES BAJAS	Variación %	Incidencia
1	TOMATE	-23.71	-0.24
2	OTRAS FRUTAS FRESCAS	-7.48	-0.07
3	CEBOLLA	-12.21	-0.05
4	TRANSPORTE AÉREO	-2.97	-0.03
	SUMA		-0.39

La inflación subyacente, al 30 de abril, registró un ritmo de 6.20%, desacelerándose con relación a marzo, y situándose por debajo de la observada a abril de 2006.

**ÍNDICE DE PRECIOS AL CONSUMIDOR
RITMO INFLACIONARIO SUBYACENTE
2005 - 2007 ^{*/}**

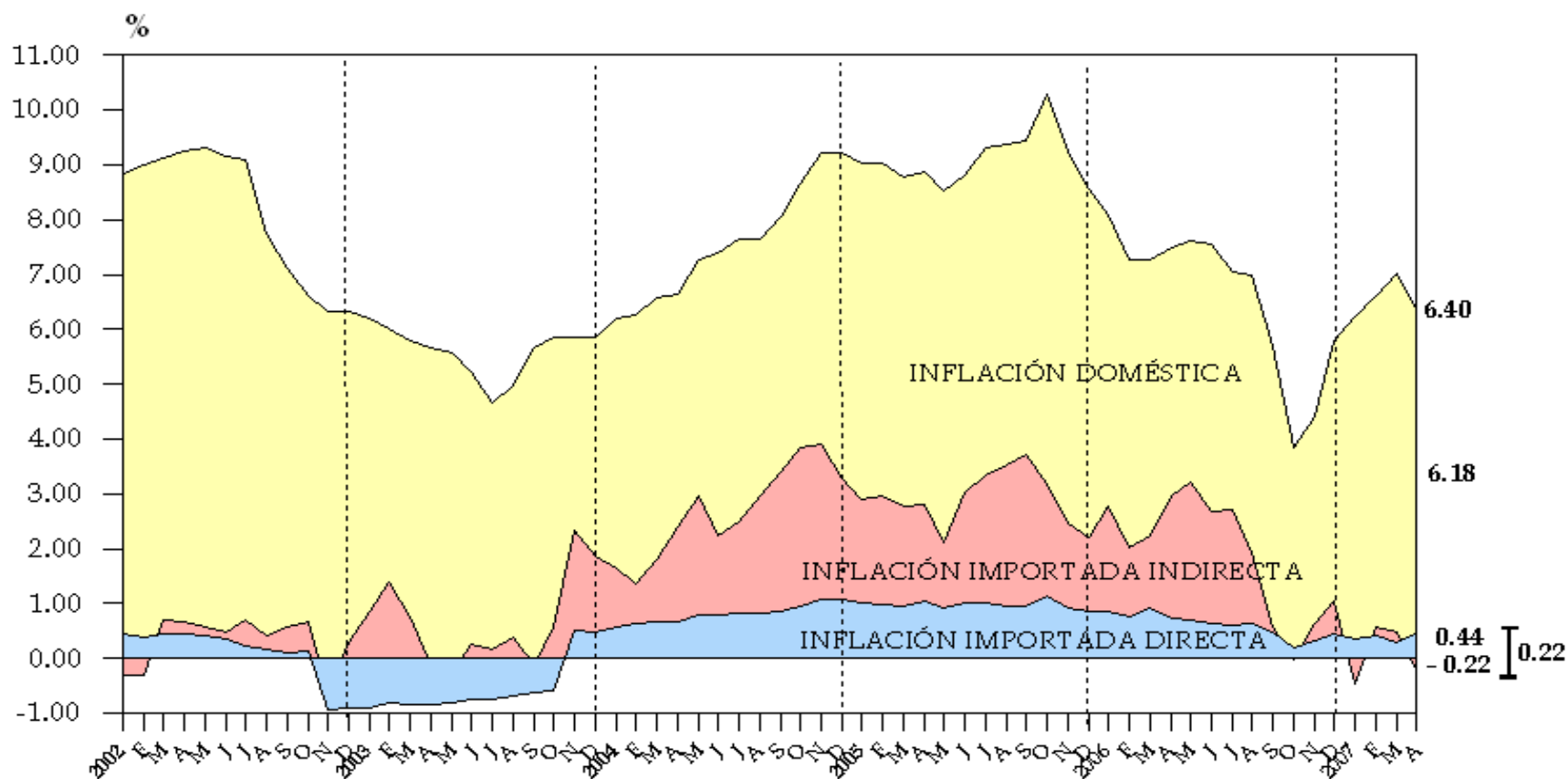


^{*/} A abril de 2007

Fuente: Instituto Nacional de Estadística -INE-

De la inflación total de 6.40% registrada a abril de 2007, la inflación doméstica tiene una participación de 6.18 puntos porcentuales y la inflación importada de 0.22 puntos porcentuales.

COMPOSICIÓN DE LA INFLACIÓN TOTAL 2002 - 2007 */

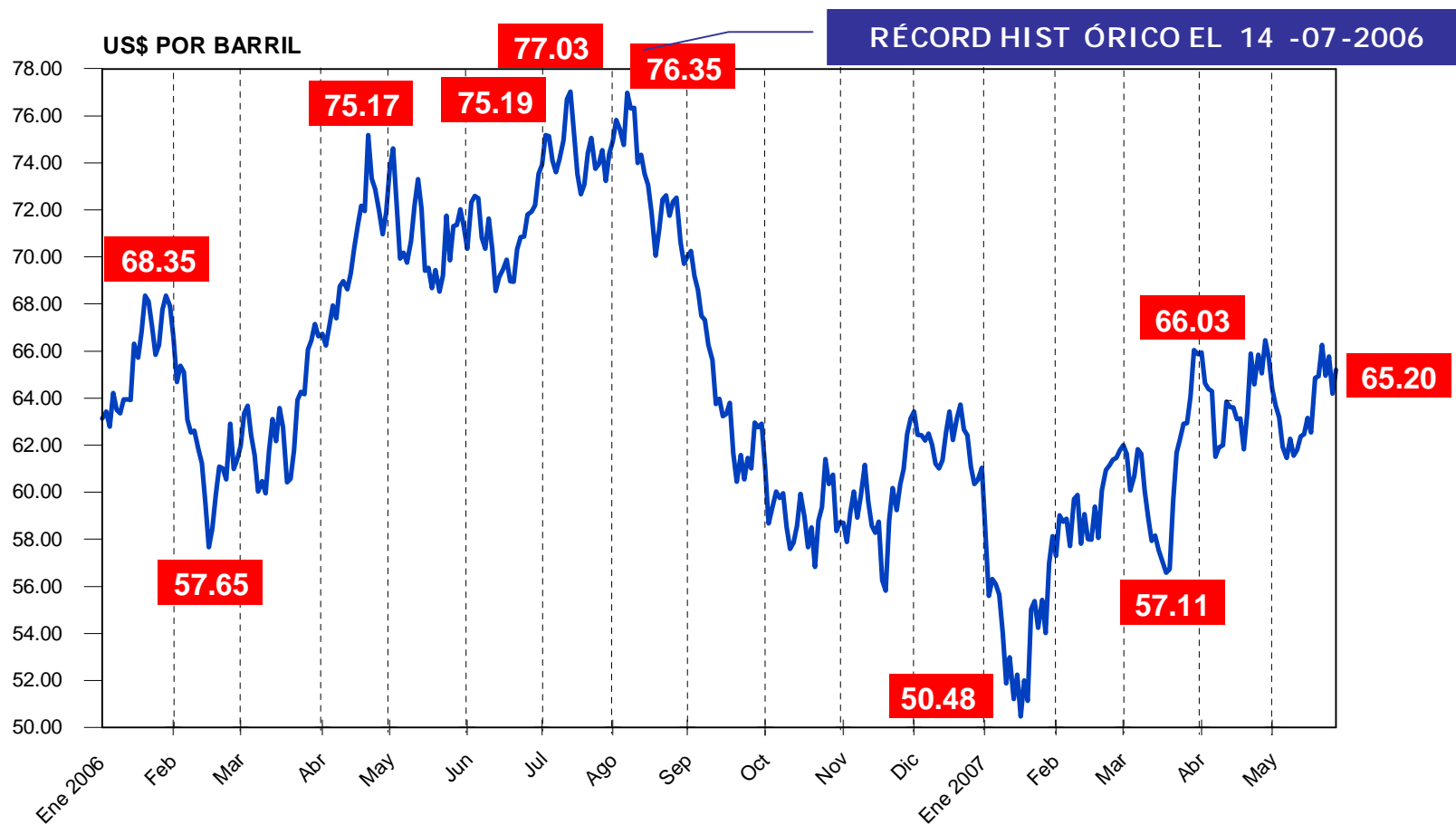


*/ Datos preliminares a abril 2007



PETRÓLEO

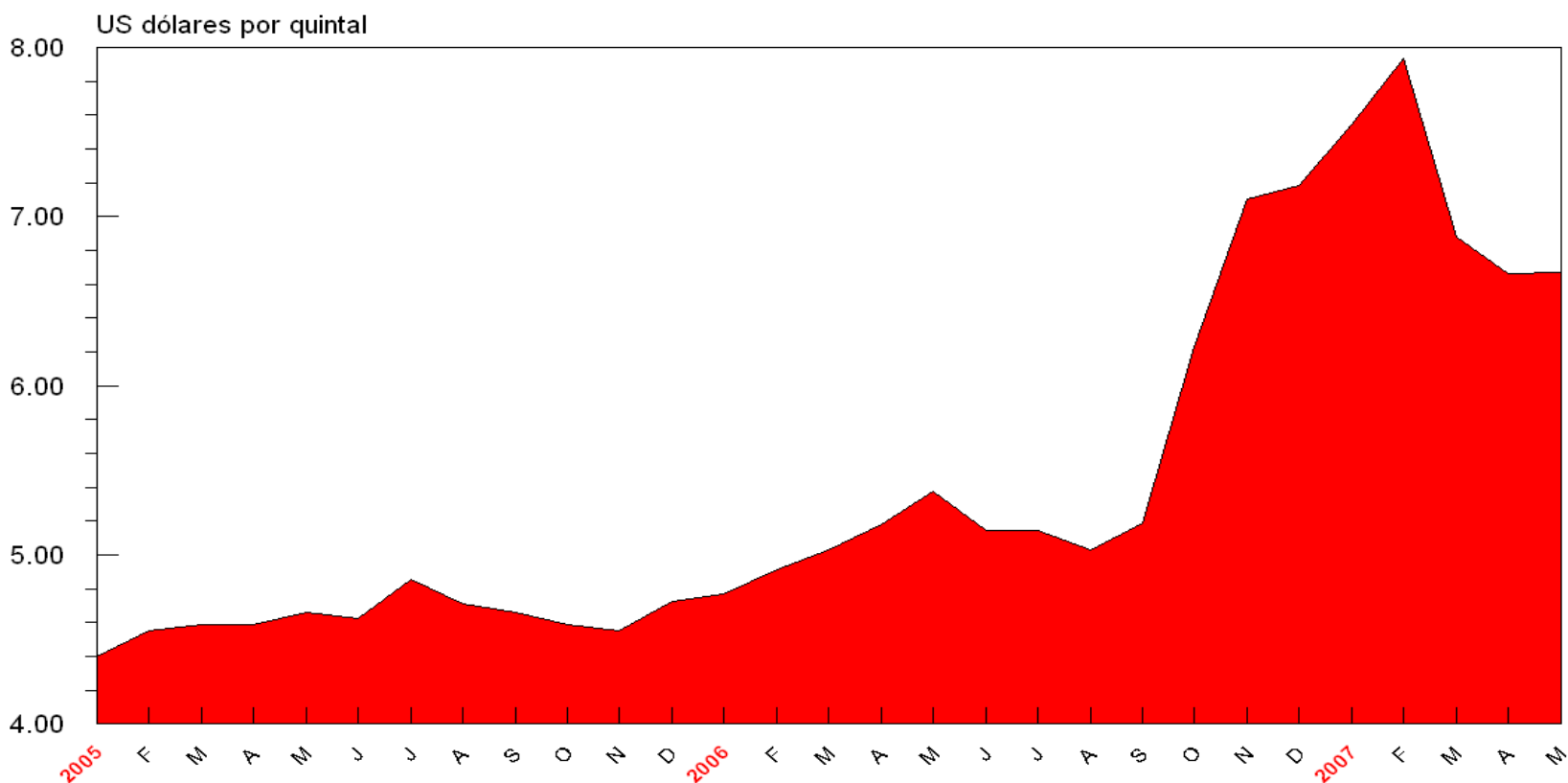
BOLSA DE MERCANCIAS DE NUEVA YORK (NYMEX)
PRIMERA POSICIÓN A FUTURO
DEL 1 DE ENERO DE 2006 AL 25 DE MAYO DE 2007



Fuente: Bloomberg.

El precio internacional del maíz se ha venido incrementando desde octubre de 2006 como resultado, principalmente, de que se utiliza como materia prima para producir etanol. Sin embargo, desde marzo viene exhibiendo una reducción.

PRECIO INTERNACIONAL DEL MAÍZ
 EN LA BOLSA DE CHICAGO
 DE ENERO DE 2005 A MAYO DE 2007^{1/}



Fuente: Bloomberg, Chicago Board of Trade
 1/ Al 25 de mayo.

FACTORES QUE HAN INCIDIDO EN LA INFLACIÓN

- **DE OFERTA**

- Precios del maíz

- Precios del petróleo y sus derivados

- **DE DEMANDA**

- Excedentes de liquidez

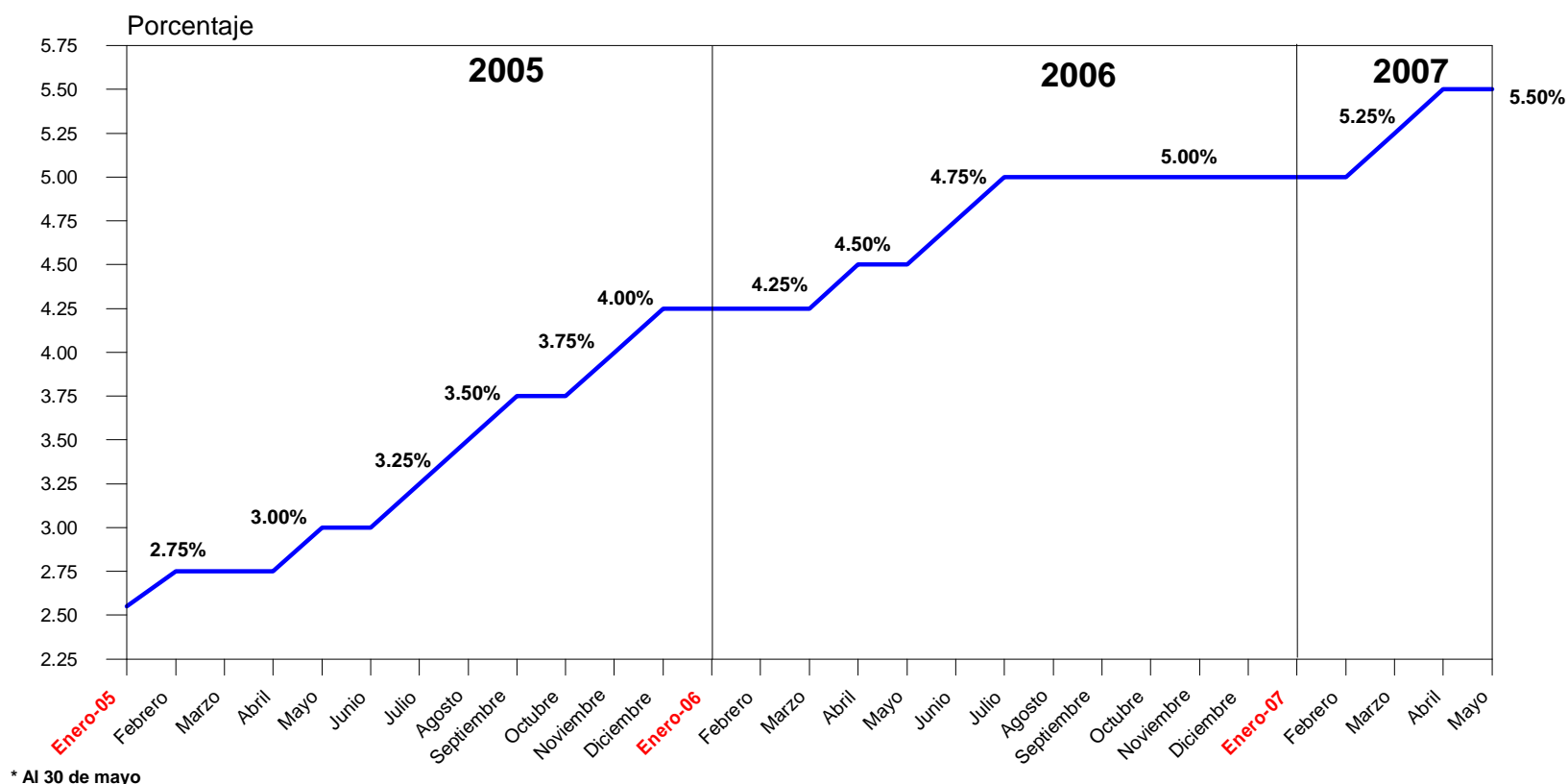


B. TASA DE INTERÉS LÍDER DE LA POLÍTICA MONETARIA

El 25 de abril de 2007, la tasa de interés líder de la política monetaria fue incrementada en 25 puntos básicos, de 5.25% a 5.50%, a fin de contrarrestar las presiones inflacionarias y moderar las expectativas, enviando un mensaje de certeza acerca del compromiso del Banco Central.

OPERACIONES DE ESTABILIZACIÓN MONETARIA

TASA DE INTERÉS LÍDER A 7 DÍAS
ENERO DE 2005 - MAYO DE 2007*



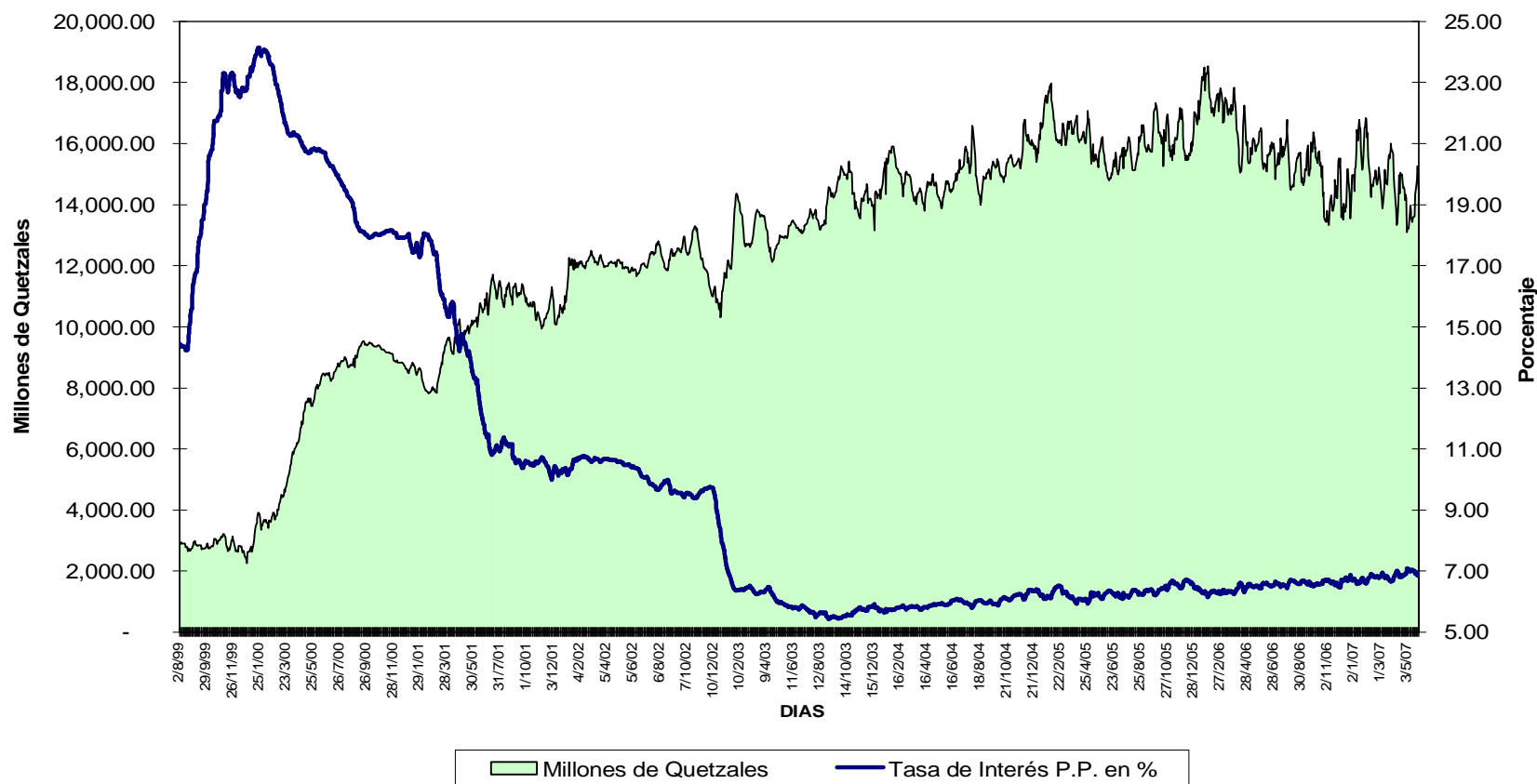
* Al 30 de mayo



C. OPERACIONES DE ESTABILIZACIÓN MONETARIA

Al 29 de mayo de 2007, el saldo de las OEMs se ubicó en alrededor de Q14.1 billardos y su tasa de interés promedio ponderada en 6.95%.

**OPERACIONES DE ESTABILIZACION MONETARIA
SALDO DIARIO Y TASA DE INTERES PROMEDIO PONDERADA
DEL 3/8/1999 AL 29/5/2007
- En Millones de Quetzales -**

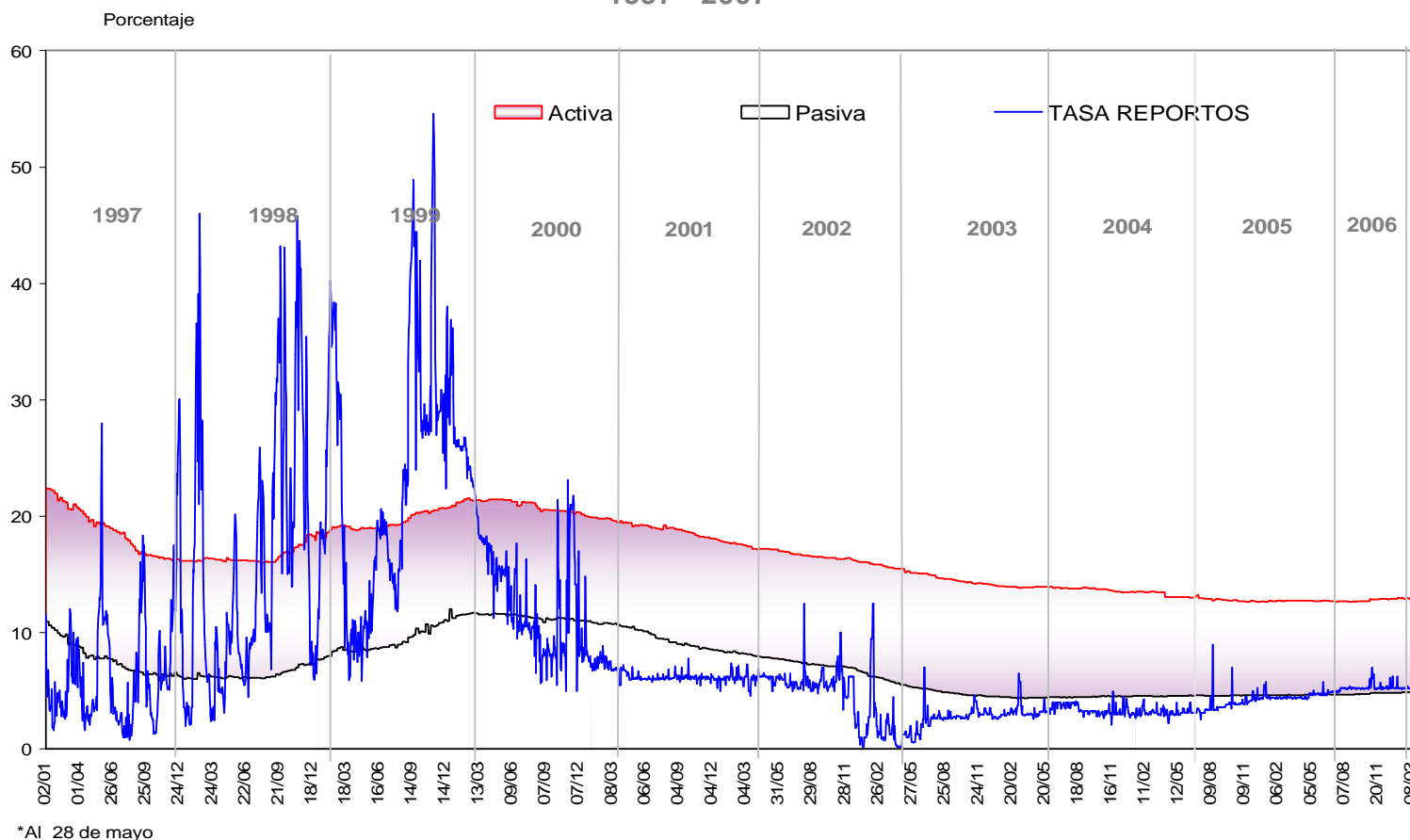




D. TASAS DE INTERÉS ESTABLES

La estabilidad de la tasa de interés de corto plazo se ha mantenido en lo que va del año.

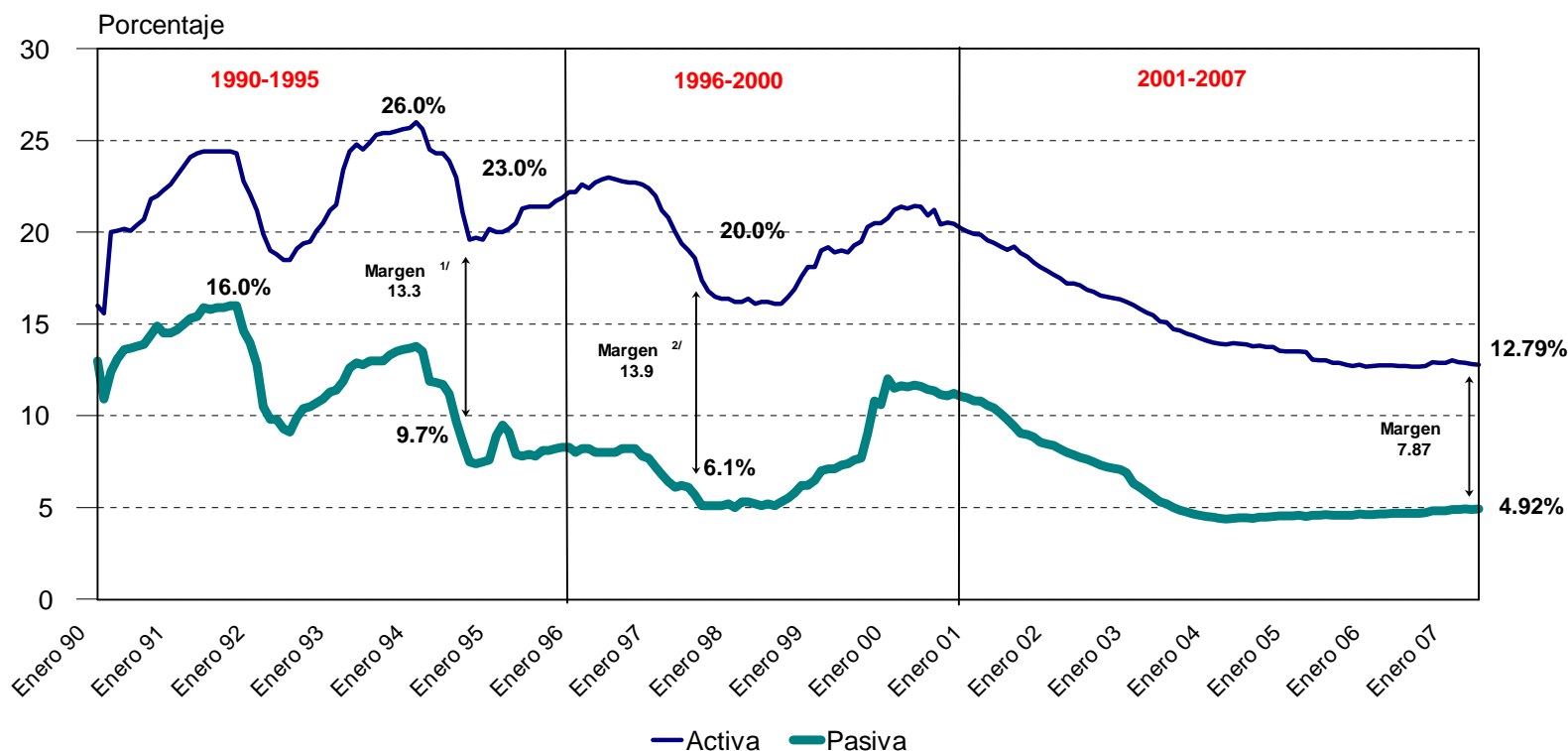
SISTEMA BANCARIO
TASAS DE INTERÉS
ACTIVA, PASIVA Y DE REPORTOS
1997 - 2007*



A mayo de 2007, las tasas de interés activa y pasiva del sistema bancario permanecen estables.

BANCOS DEL SISTEMA

TASA DE INTERÉS ACTIVA Y PASIVA PROMEDIO PONDERADO
PERÍODO: 1990-2007^{a/}



1/ Punto máximo: julio 1994
2/ Punto máximo: abril 1997
a/ Al 24 de mayo

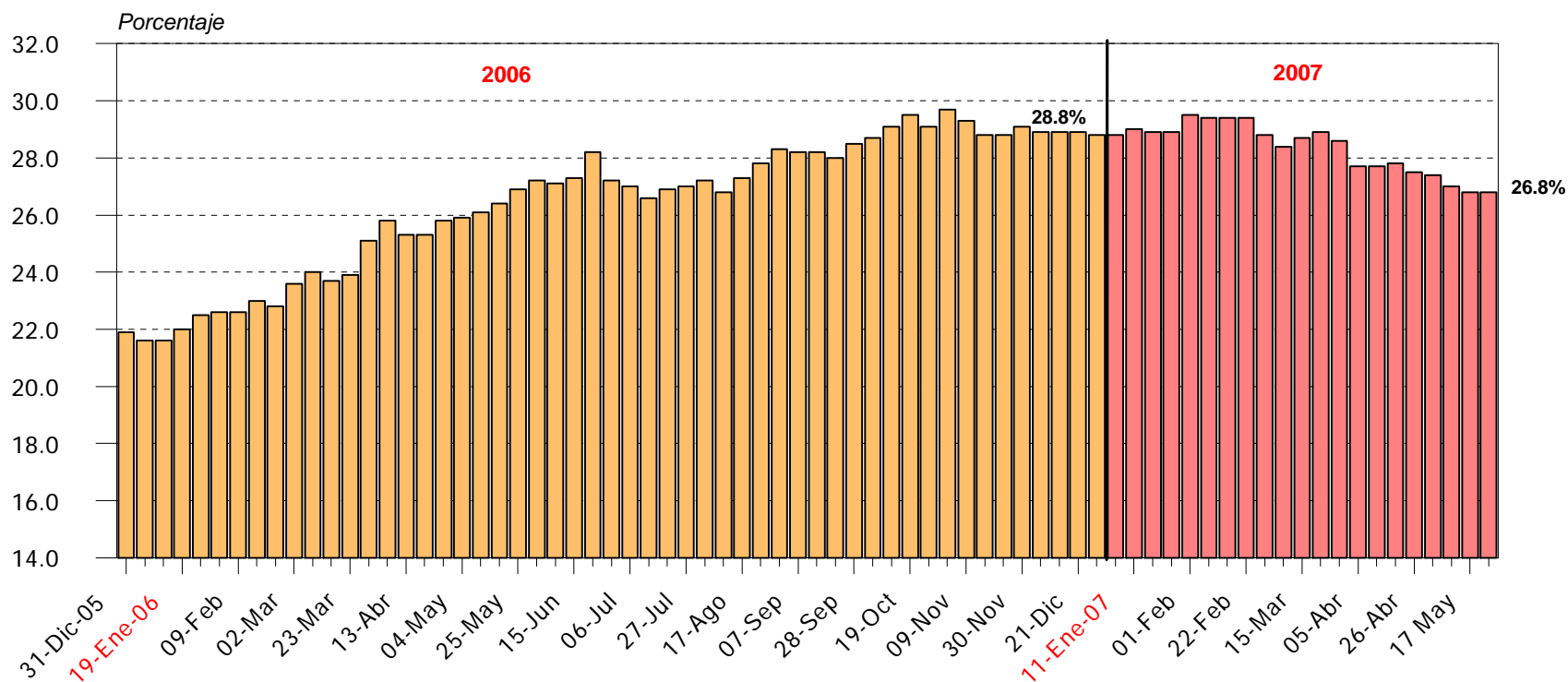


E. CRÉDITO BANCARIO AL SECTOR PRIVADO

Al 24 de mayo de 2007, el crédito bancario al sector privado, registró una variación interanual de 26.8%.

Variación interanual	
31-Dic-06	28.8
17-May-07	26.8
24-May-07	26.8

CRÉDITO BANCARIO AL SECTOR PRIVADO RITMO DE CRECIMIENTO 2006 - 2007*



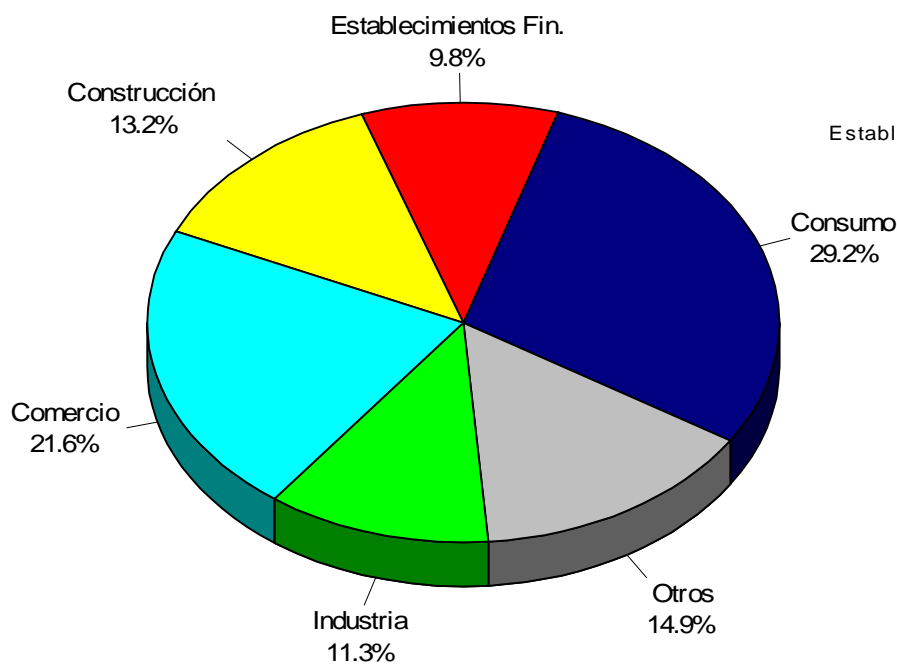
* Al 24 de mayo

NOTA: No se incluyen los bancos respecto de los cuales se solicitó la declaratoria de quiebra.

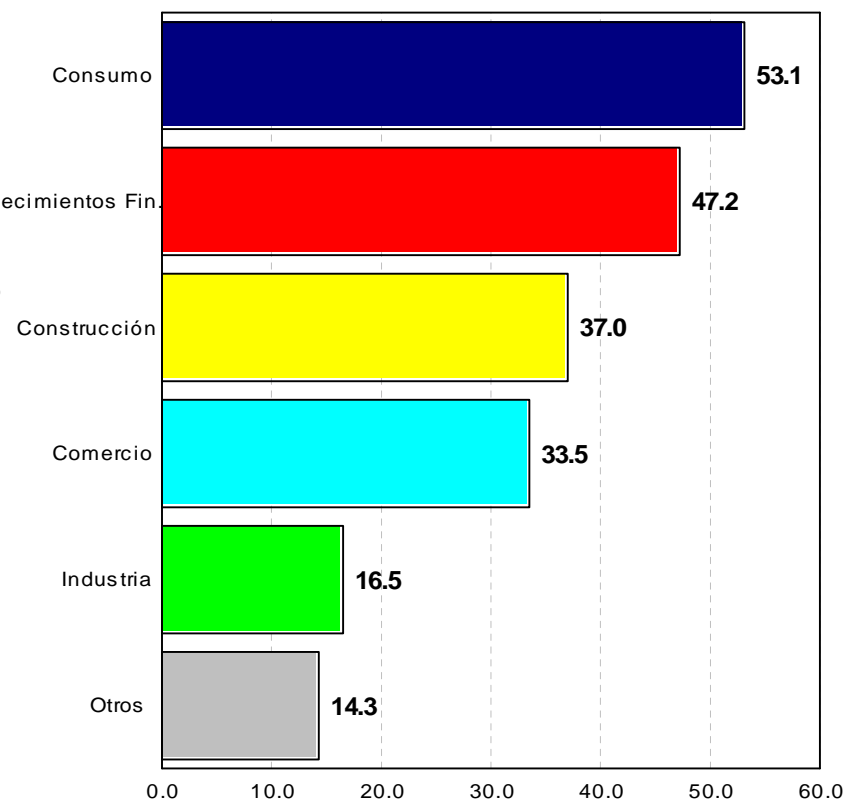
A marzo de 2007, la cartera crediticia presenta mayor dinamismo para la mayoría de los sectores productivos; destacando consumo, establecimientos financieros, construcción y comercio.

SISTEMA BANCARIO
Cartera Crediticia por Actividad Económica
Marzo de 2007

Estructura porcentual



Variación relativa interanual

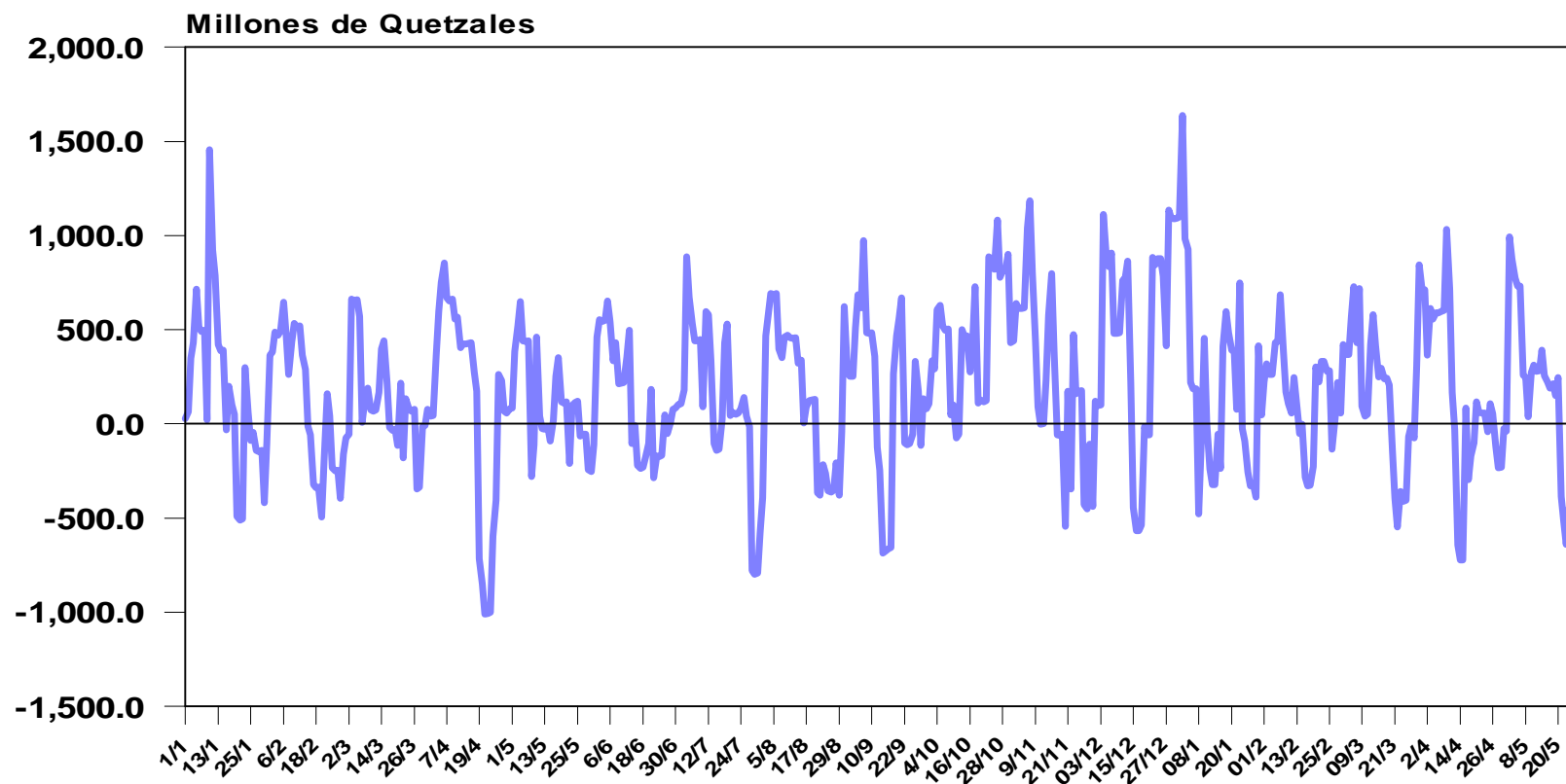




F. LIQUIDEZ BANCARIA

La liquidez bancaria en moneda nacional se ha mantenido en niveles significativos.

POSICIÓN DIARIA DE LIQUIDEZ BANCARIA EN MONEDA NACIONAL
Millones de quetzales
2006 - 2007 */



*/ Cifras al 28-05-07



G. FORTALECIMIENTO DE LA RED DE SEGURIDAD BANCARIA

RECURSOS DEL FONDO PARA LA PROTECCIÓN DEL AHORRO AL 29 DE MAYO DE 2007

Concepto	Total en millones de Quetzales
Disponible	
En cuentas del Banco de Guatemala	0.0
Corto Plazo	
CDPs Banco de Guatemala	47.4
CDPs en Bancos del Exterior	8.7
Largo Plazo	
Cert. Rep. de Bonos del Tesoro	729.8
Bonos Paz	63.4
Total disponible	849.4



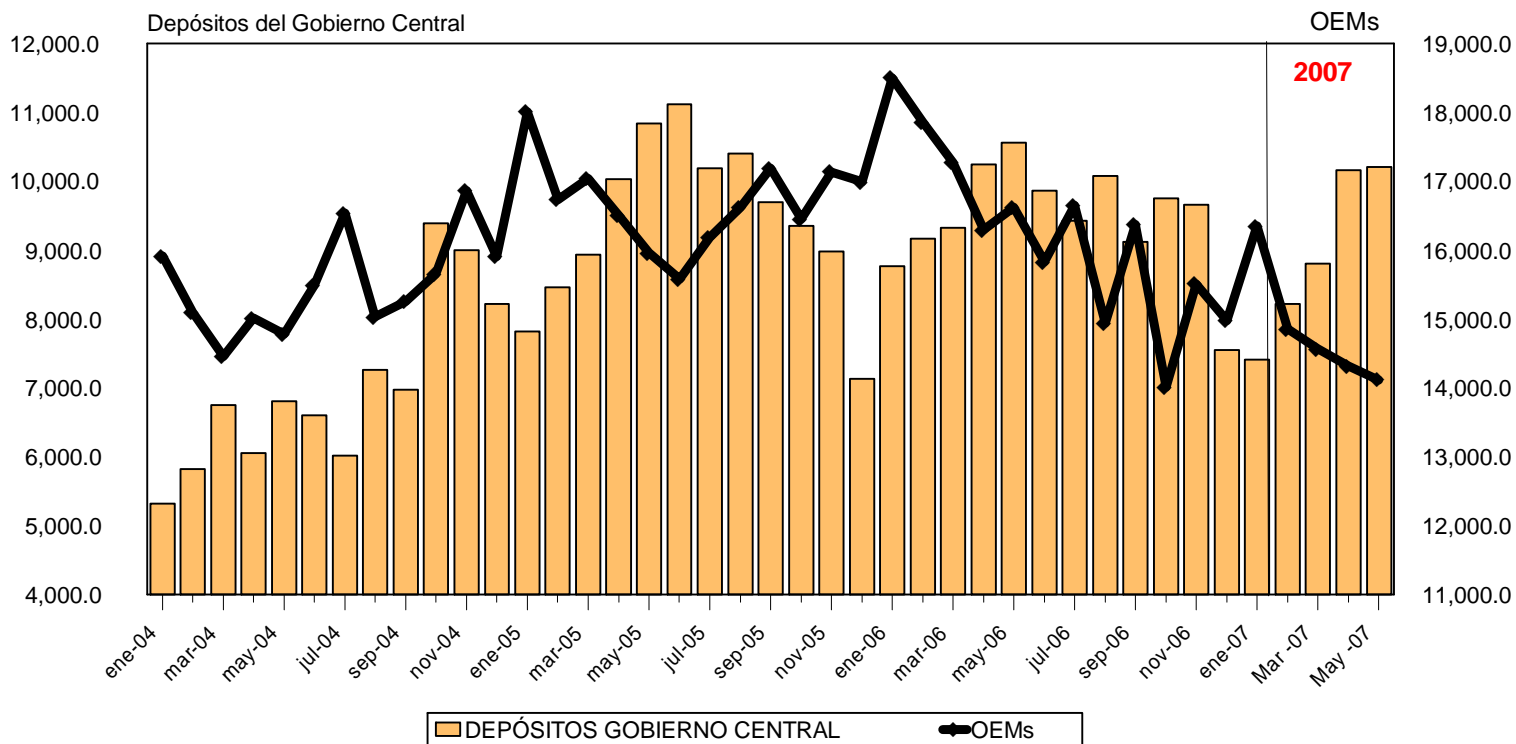
II. SECTOR FISCAL

Al 29 de mayo de 2007, el saldo de los depósitos del Gobierno Central en el Banco de Guatemala se ubicó en Q10.2 millardos, aumentando en Q1,408.2 millones respecto del nivel registrado a marzo de 2007, en tanto que el saldo de la OEMs a la misma fecha se situó en Q14.1 millardos, disminuyendo en Q452.2 millones en relación al saldo de marzo de 2007.

DEPÓSITOS DEL GOBIERNO CENTRAL EN EL BANCO DE GUATEMALA Y OPERACIONES DE ESTABILIZACIÓN MONETARIA

Cifras en millones de Quetzales

2004 - 2007 ^{a/}



a/ Al 29 de mayo



GOBIERNO CENTRAL
EJECUCIÓN DEL PRESUPUESTO A ABRIL
AÑOS 2006 - 2007
 -En millones de quetzales-

CONCEPTO	2006	2007 ^{p/}	VARIACIONES	
			ABSOLUTAS	RELATIVAS
I. Ingresos y Donaciones	9,516.3	11,107.2	1,590.9	16.7
A. Ingresos	9,449.6	11,068.6	1,619.0	17.1
1. Ingresos Corrientes	9,438.9	11,064.1	1,625.2	17.2
a. Tributarios	9,032.5	10,685.4	1,652.9	18.3
b. No Tributarios	406.4	378.7	-27.7	-6.8
2. Ingresos de Capital	10.7	4.5	-6.2	-57.9
B. Donaciones	66.7	38.6	-28.1	-42.1
II. Total de Gastos	8,974.3	10,732.6	1,758.3	19.6
A. Funcionamiento	6,471.2	7,388.7	917.5	14.2
B. Capital	2,503.1	3,343.9	840.8	33.6
III. Déficit o Superávit Fiscal	542.0	374.6	-167.4	-30.9
IV. Ahorro en Cuenta Corriente	2,967.7	3,675.4	707.7	23.8
V. Financiamiento	-542.0	-374.6	167.4	-30.9
A. Financiamiento Externo Neto	2,558.3	1,355.4	-1,202.9	-47.0
B. Financiamiento Interno Neto	787.0	771.6	-15.4	-2.0
C. Variación de Caja (-Aumento +Disminución)	-3,887.3	-2,501.6	1,385.7	-35.6

FUENTE: Ministerio de Finanzas Públicas.

^{p/} Cifras preliminares.

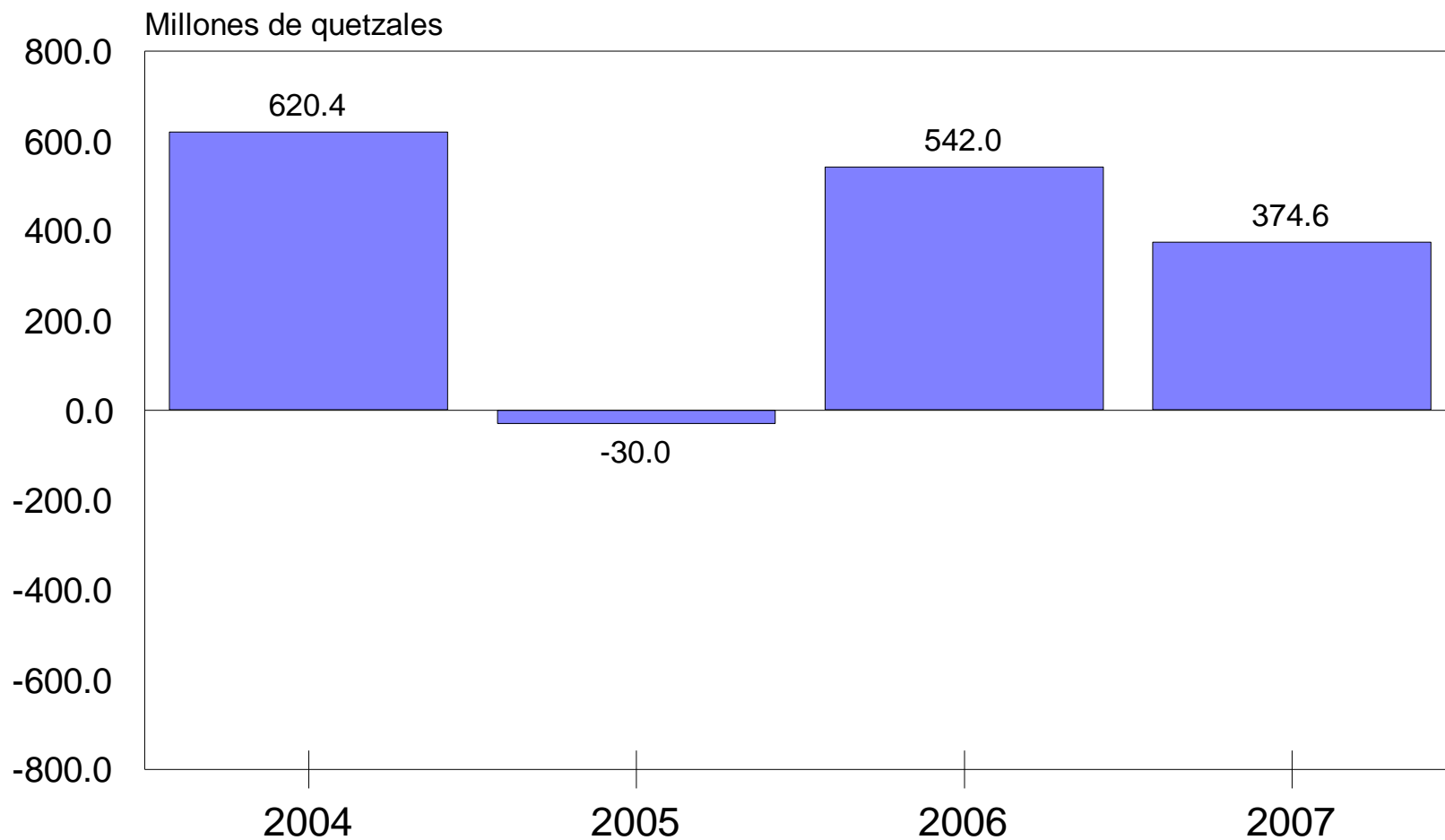


B
d
G

GOBIERNO CENTRAL

RESULTADO PRESUPUESTAL

AÑOS: 2004 - 2007 */

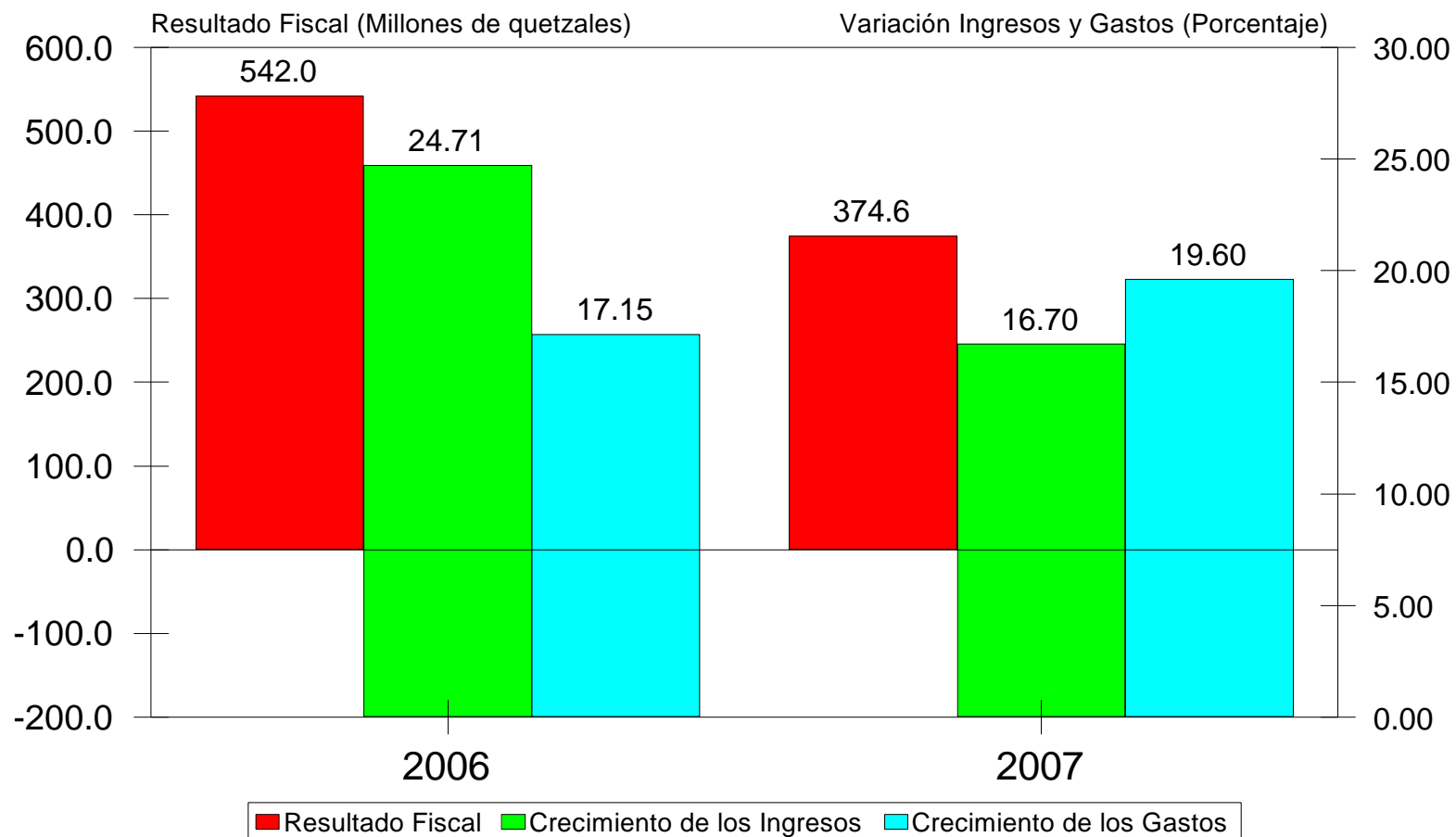


*/ A abril de cada año. Cifras preliminares para 2007.

GOBIERNO CENTRAL

RESULTADO PRESUPUESTAL

AÑOS: 2006 - 2007 */



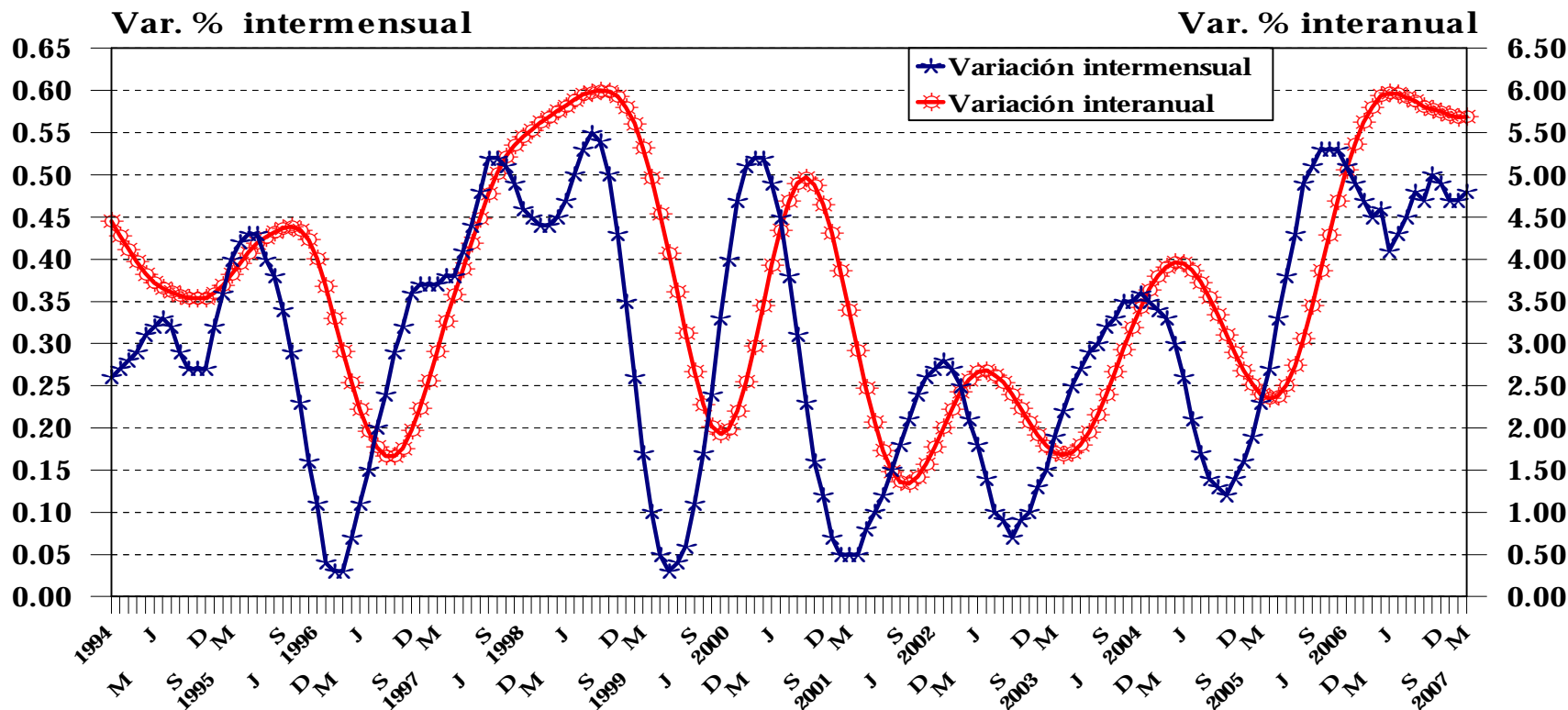
*/ A abril de cada año. Cifras preliminares para 2007.



III. SECTOR REAL

A marzo de 2007, el Índice Mensual de la Actividad Económica (IMAE) registró un ritmo de 5.69%, superior al registrado a marzo de 2006 (5.62%)

IMAE
ÍNDICE MENSUAL DE LA ACTIVIDAD ECONÓMICA
Índice Tendencia-Ciclo
 BASE 2001 = 100.0
 AÑOS: 1994 - 2007^{1/}
 (Variación intermensual y variación interanual)



^{1/} A marzo de 2007



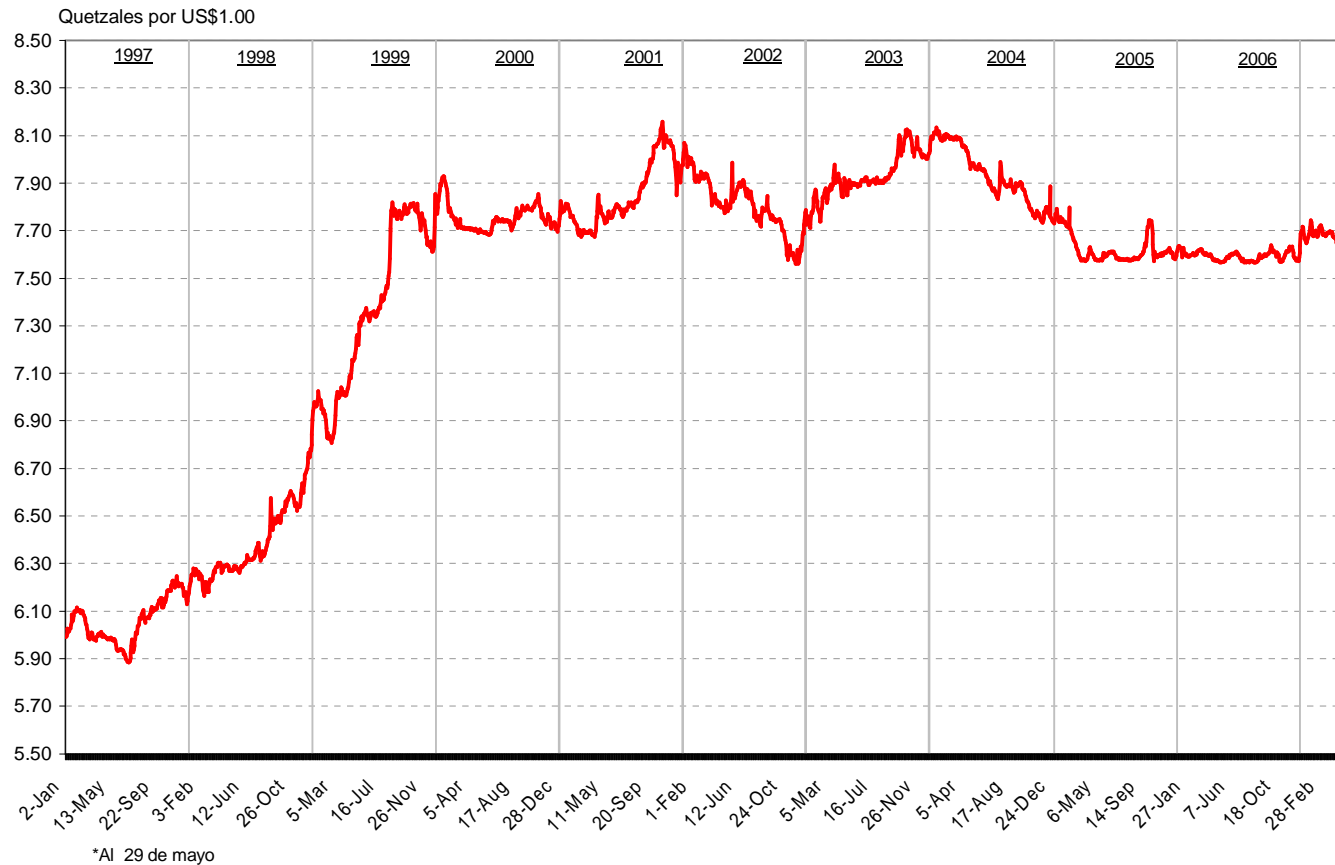
IV. SECTOR EXTERNO



A. TIPO DE CAMBIO NOMINAL

El tipo de cambio nominal, mantiene un comportamiento estable con una regla clara de participación del Banco de Guatemala en el mercado cambiario.

**MERCADO CAMBIARIO
TIPO DE CAMBIO
1997 - 2007***

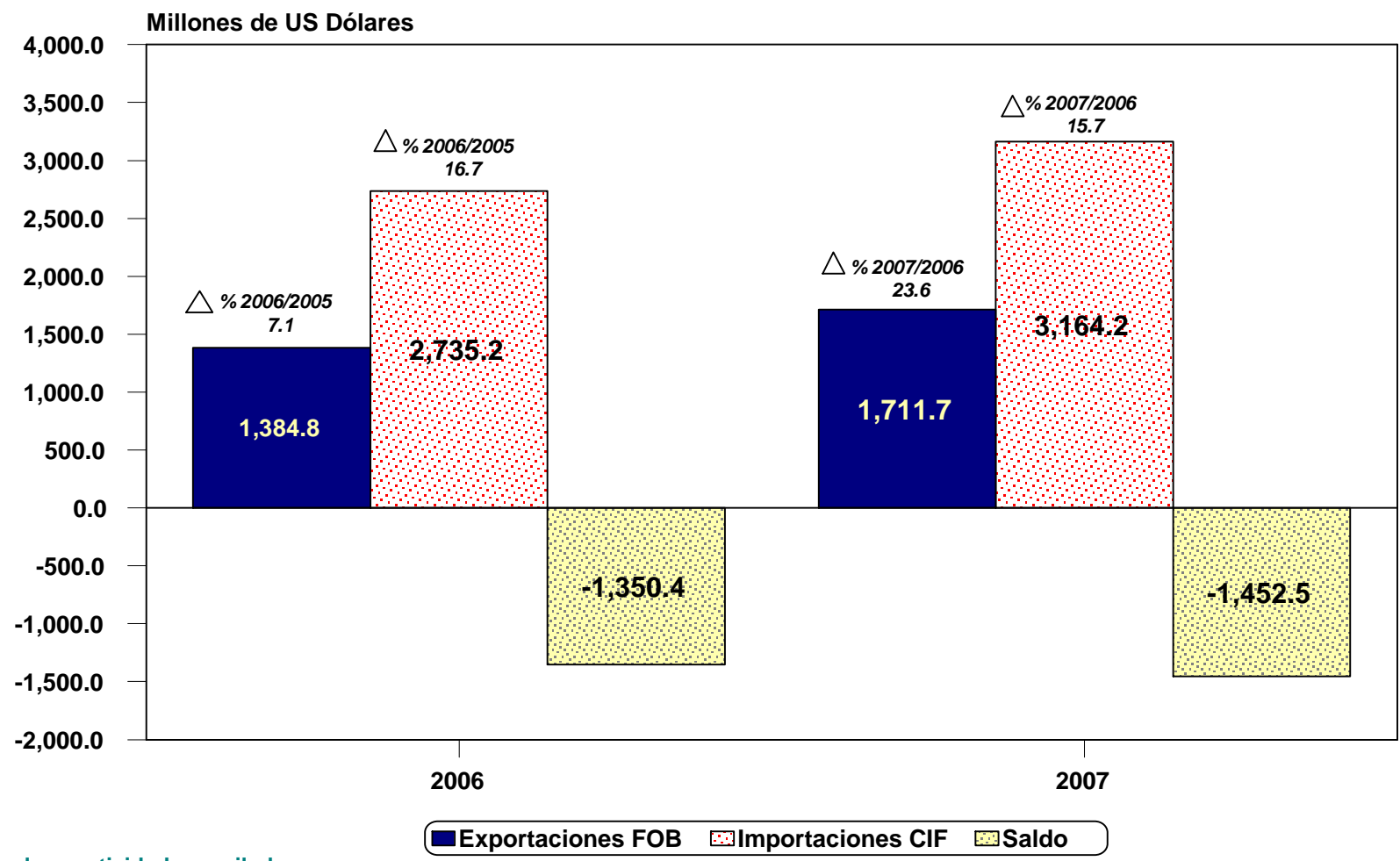


Variación relativa acumulada del tipo de cambio nominal	
29 May 2007 Depreciación	0.20 %
29 May 2006 Apreciación	0.19 %
30 May 2005 Apreciación	1.93 %



B. COMERCIO EXTERIOR

GUATEMALA: COMERCIO EXTERIOR A MARZO DE CADA AÑO



Incluye actividad maquiladora

VALOR DE LAS EXPORTACIONES FOB COMERCIO GENERAL A MARZO

AÑOS: 2006-2007
En millones de US\$

CONCEPTO	2006	2007 ^{p/}	VARIACIONES	
			ABSOLUTA	RELATIVA
T O T A L	1,384.8	1,711.7	327.0	23.6
PRINCIPALES PRODUCTOS	294.6	433.0	138.5	47.0
OTROS PRODUCTOS	540.7	675.8	135.1	25.0
Centroamérica	371.0	434.8	63.8	17.2
Otros al Resto del Mundo	169.7	241.0	71.3	42.0
MAQUILA	549.5	602.9	53.4	9.7

^{p/} preliminar

VALOR CIF DE LAS IMPORTACIONES CUODE
COMERCIO GENERAL A MARZO
AÑOS: 2006-2007
En millones de US Dólares

CONCEPTO	2006		2007 ^{p/}		VARIACIONES	
	Valor	Estructura	Valor	Estructura	ABSOLUTA	RELATIVA
TOTAL	2,735.2	100.0	3,164.2	100.0	429.0	15.7
BIENES DE CONSUMO	668.7	24.4	791.3	25.0	122.6	18.3
Duraderos	162.7	5.9	206.8	6.5	44.1	27.1
No Duraderos	506.0	18.6	584.4	18.5	78.5	15.5
COMBUSTIBLES Y LUBRICANTES	451.5	16.5	521.0	16.5	69.6	15.4
MATERIAS PRIMAS Y PROD. INTER.	696.6	25.5	809.9	25.6	113.3	16.3
MATERIALES DE CONSTRUCCION	53.4	2.0	80.2	2.5	26.8	50.2
MAQUINARIA EQUIPO Y HERRAMIENTA	435.0	15.9	515.6	16.3	80.6	18.5
DIVERSOS	0.0	0.0	0.1	0.0	0.1	--
MAQUILA	430.0	15.7	446.1	14.1	16.1	3.7

^{p/} Cifras preliminares

EXPORTACIONES FOB POR DESTINO

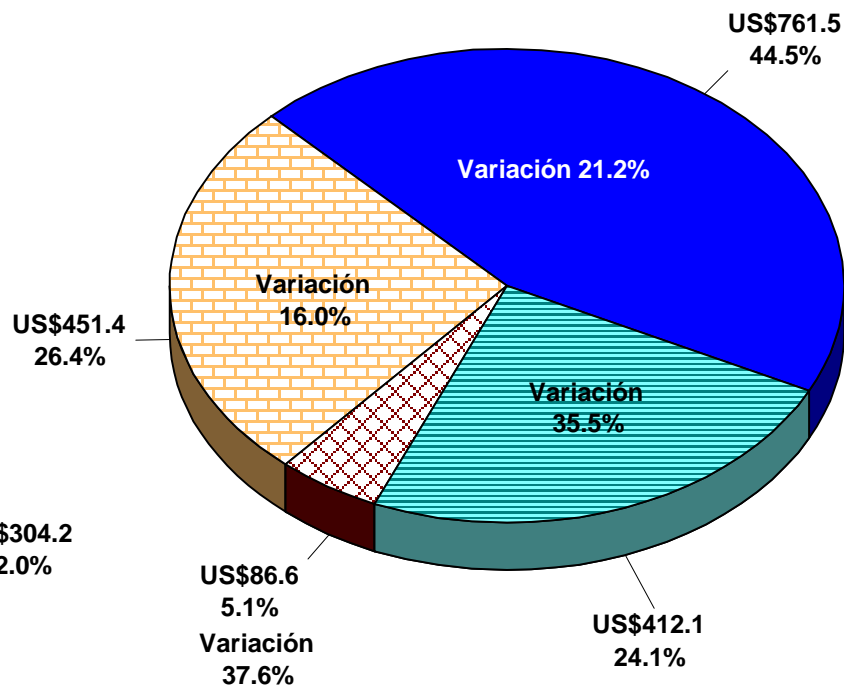
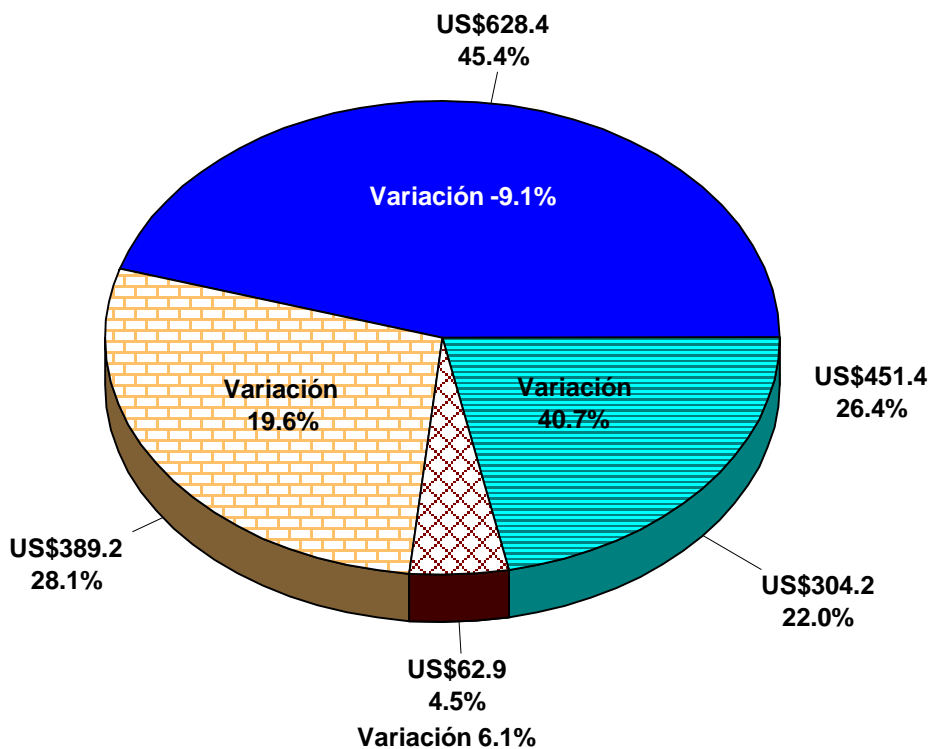
(Cifras en millones de US Dólares)

Enero - Marzo 2006

100% = US\$ 1,384.8 millones

Enero - Marzo 2007

100% = US\$ 1,711.7 millones

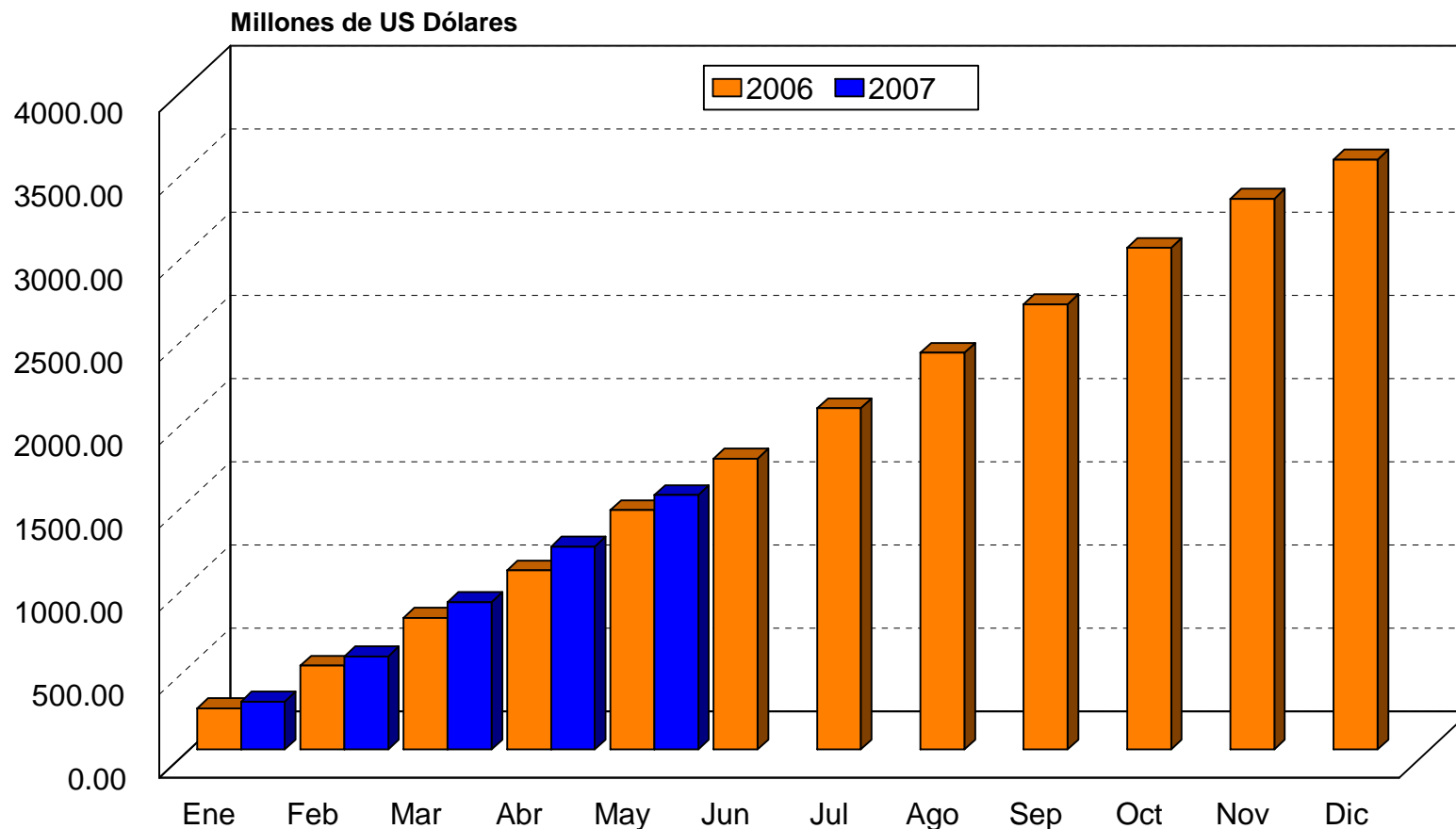


■ Estados Unidos de América ■ Centroamérica ■ Unión Europea ■ Resto del Mundo



C. REMESAS FAMILIARES

INGRESO ACUMULADO DE DIVISAS POR REMESAS FAMILIARES ENERO 2006 A MAYO 2007

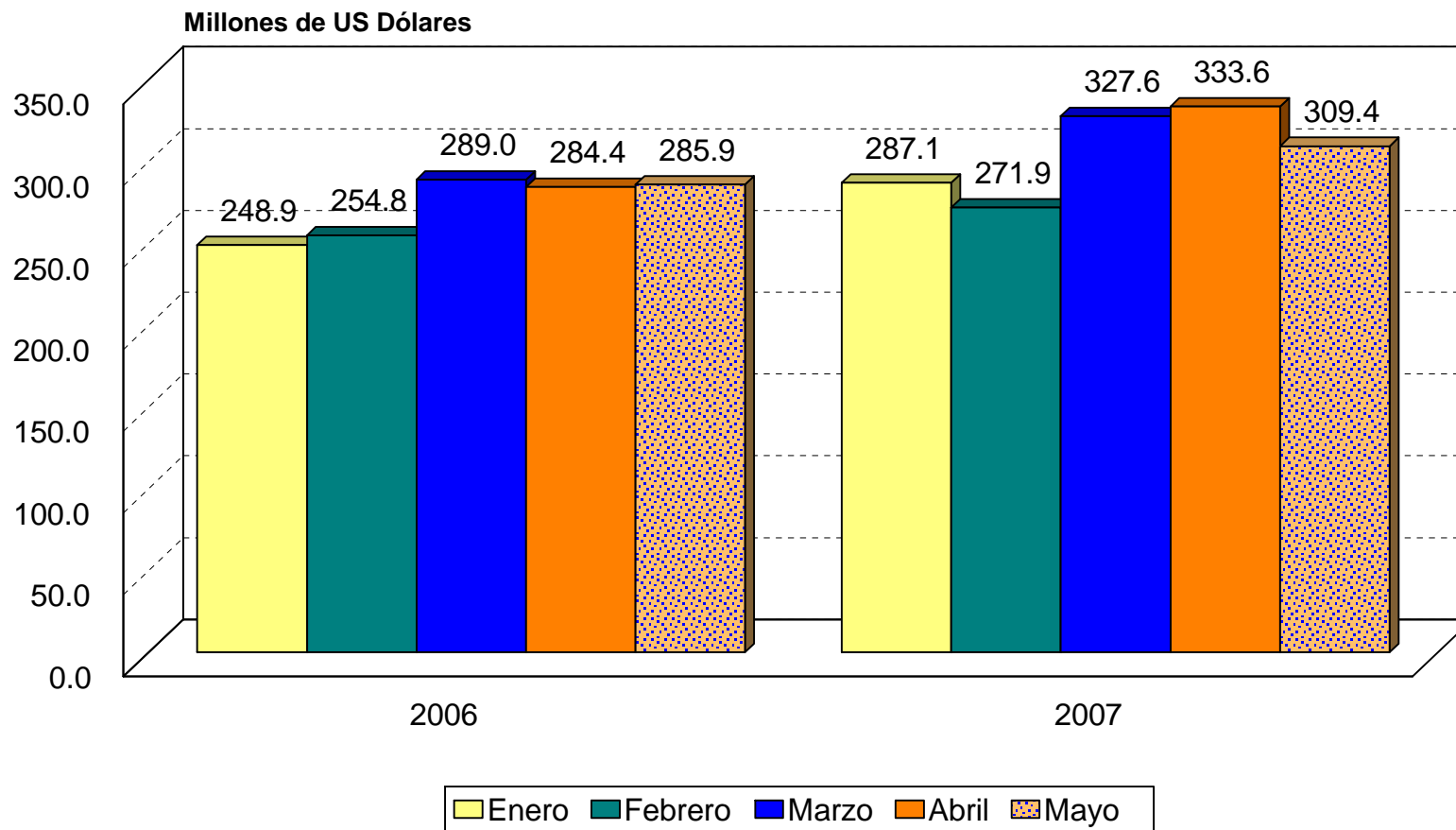


Acumulado a Diciembre 2006, US\$3,609.8 millones

Acumulado al 24 de mayo de 2007, US\$ 1,529.7 millones

Fuente: Formularios de Ingresos de divisas del Mercado Institucional de Divisas

INGRESO MENSUAL DE DIVISAS POR REMESAS FAMILIARES PERÍODO: ENERO - MAYO*/



*/ Al 24 de mayo

Fuente: Formularios de Ingresos de divisas del Mercado Institucional de Divisas

Remesas Familiares

Años 2005 - 2007

- En Millones de US Dólares -

Mes	2005	2006	2007	Variación 2006/2005		Variación 2007/2006	
				Absoluta	Relativa	Absoluta	Relativa
Enero	209.4	248.9	287.1	39.5	18.9	38.2	15.3
Febrero	203.8	254.8	271.9	51.0	25.0	17.1	6.7
Marzo	246.5	289.0	327.6	42.5	17.2	38.7	13.4
Abril	253.1	284.4	333.6	31.3	12.4	49.2	17.3
Mayo */	217.8	285.9	309.4	68.1	31.3	23.5	8.2
Total	1,130.6	1,363.0	1,529.7	232.4	20.6	166.7	12.2

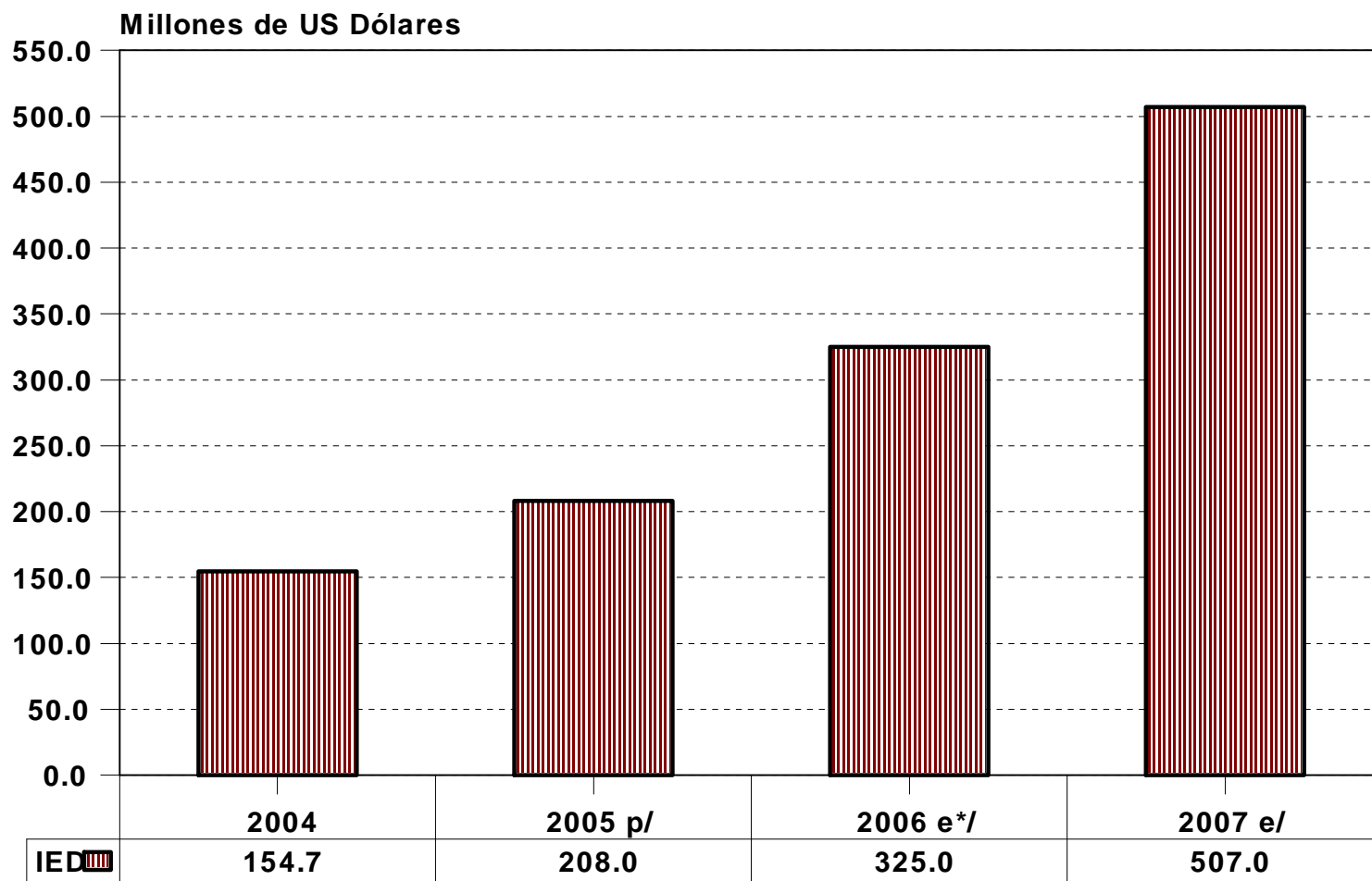
*/ Cifras al 24

Fuente: Mercado Institucional de Divisas



D. INVERSIÓN EXTRANJERA DIRECTA

Guatemala: Flujo de Inversión Extranjera Directa Período: 2004-2007



p/ Cifras preliminares; e*/ cifras estimadas de cierre; e/ Cifras estimadas

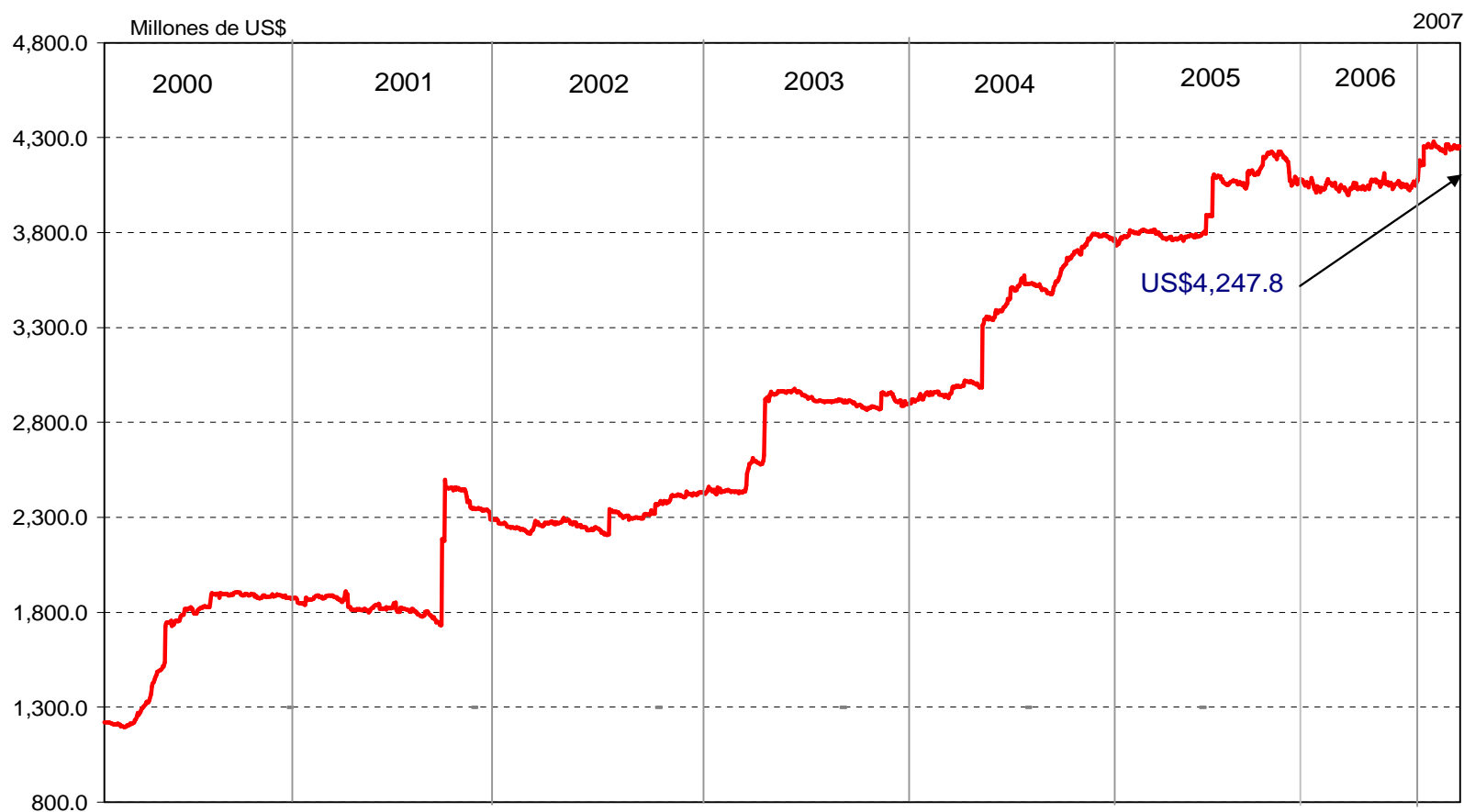


E. RESERVAS MONETARIAS INTERNACIONALES NETAS

Al 29 de mayo de 2007, las RIN registraron una variación interanual de US\$40.2 millones, alcanzado un nivel de US\$4,247.8 millones equivalente a 4.4 meses de importaciones de bienes.

RESERVAS INTERNACIONALES NETAS

2000 - 2007*

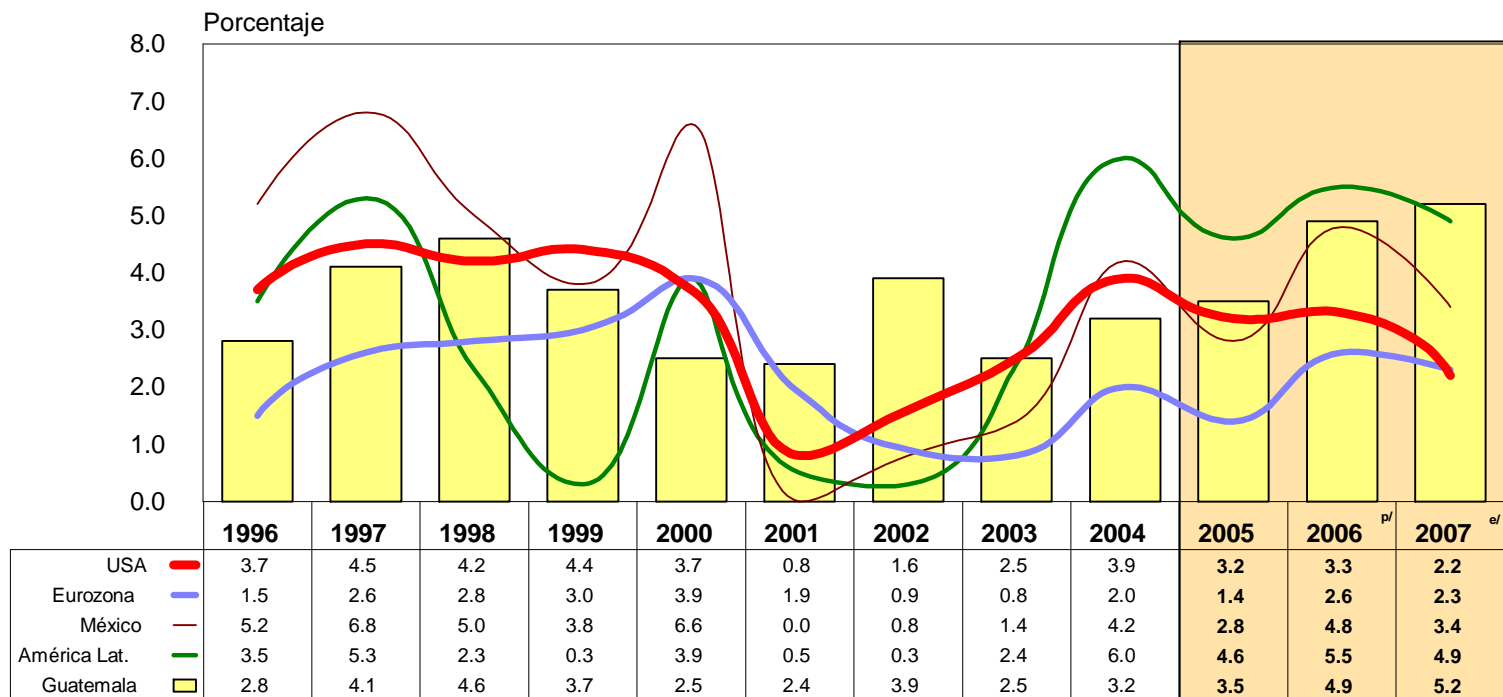


*Al 29 de mayo

V. PERSPECTIVAS DE CRECIMIENTO ECONÓMICO PARA 2007

GUATEMALA Y SOCIOS COMERCIALES

PRODUCTO INTERNO BRUTO
1996 - 2007 ^{el}



Fuente: FMI WEO abril 2007, CEPAL y Banco de Guatemala

^{pl} Preliminar

^{el} Estimación.

NOTA: PIB de Guatemala año base 2001 (metodología SCN 93)

VI. REFLEXIONES FINALES

- **El país cuenta con fundamentos macroeconómicos sólidos:**
 - **Un nivel récord de reservas monetarias internacionales**
 - **Indicadores de deuda pública (interna + externa) bajos respecto de países de América Latina.**
- **El déficit en cuenta corriente de la balanza de pagos es estable y manejable.**
- **El comportamiento de las finanzas públicas refleja disciplina fiscal (a abril de 2007 se registró un superávit de Q374.6 millones).**
- **Tanto el mercado de dinero como el cambiario evolucionan normalmente.**
- **El crédito bancario al sector privado mantiene su dinamismo.**
- **La perspectiva de crecimiento para 2007 es de 5.2% (4.9% en 2006).**
- **El segundo ajuste en la tasa de interés líder, coadyuvará a contrarrestar las presiones inflacionarias y a moderar las expectativas, enviando un mensaje de certeza acerca del compromiso del Banco Central.**



www.banguat.gob.gt

